

FLOJET

a xylem brand

N51X0 Series Industrial Air Driven Pump INSTALLATION & OPERATION

NL Serie N51X0 Industriële pomp met luchtaandrijving
INSTALLATIE EN BEDIENING

PRODUCTGEGEVENS

Pompontwerp	Dubbel diafragma
Bevochtigde onderdelen	
Materiaal van het membraan	Santoprene® of Viton®
Materiaal van de terugslagklep	Santoprene® of Viton®
Materiaal van de behuizing	Acetalcopolymeer of polypropyleen
Porten	Luchtinlaat en -uitlaat 1/4" (6,3 mm) weerhaak
	Productinlaat 3/8" (9,5 mm) haak
	Productuitlaat 3/8" (9,5 mm) haak
Nettogewicht	1,10 lb (0,5 kg)

* Een gedeponeerde handelsmerk van Celanese Corporation

* Een gedeponeerde handelsmerk van I.E. DuPont Co.

BESCHRIJVING

De industriële pompen van de serie N51X0 van FLOJET zijn ontworpen voor lichte algemene commerciële en industriële toepassingen. Deze pompen zijn gemaakt van een selectie van materialen voor de behandeling van een uitgebreide reeks chemische stoffen*.

OPMERKING: mag niet worden gebruikt met vloeistoffen met een vlampunt onder 37,8 °C (100 °F).

* Raadpleeg voor de chemische compatibiliteit van het membraanmateriaal de Gids voor de Compatibiliteit met chemische stoffen waarnaar in F100-227 wordt verwezen.

STANDAARDMODELLEN

N5100020 - BEHUIZING VAN VITON® & ACETALCOPOLYMEER

N5100040 - BEHUIZING VAN SANTOPRENE® &

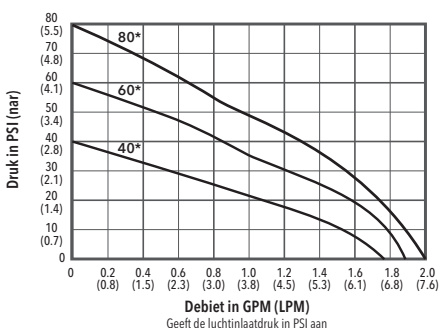
ACETALCOPOLYMEER

N5110040 - BEHUIZING VAN SANTOPRENE® & POLYPROPYLEEN

VERMOGENSSPECIFICATIES

POMP

Vloeistoftemperatuur	MIN 4 °C (40 °F)
	MAX 49 °C (120 °F)
Aanzuiging	DROOG 26.2 Ft (8 m) water
	NAT 29.5 Ft (9 m) water
Debiten	MAX tot 2.0 GPM (7,6 LPM)
Luchttoevoerdruk	20 tot 80 PSI (1,4 tot 5,6 bar) MAX
Geluidsniveau	87dB



OPMERKING: Voor een maximale levensduur mag de luchtinlaatdruk van 80 PSI (5,5 bar) of het luchtdrukverschil van 20 PSI (1,4 bar) niet worden overschreden.

MONTAGE

De zelfaanzuigende pomp van de serie N51X0 van FLOJET moet in een droge en goed geventileerde ruimte worden gemonteerd. Deze pomp kan enkele meters van het reservoir worden gemonteerd, zowel boven als onder het vloeistofniveau. Voor de meeste toepassingen wordt een niveau van niet meer dan 4 voet boven het vloeistofniveau aanbevolen. Dit is geen dompelpomp.

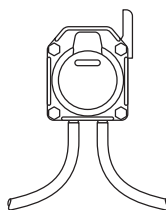
Maak de pomp met schroeven door de montagebeugel aan de gewenste armatuur vast. De porten moeten naar beneden wijzen.

SLANGAANSLUITINGEN

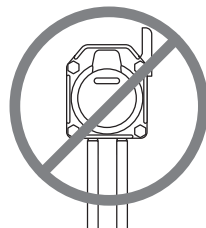
Product In - Gebruik een versterkte, flexibele, niet-opvouwbare slang met een binnendiameter van 3/8" (9,5 mm) of een equivalent. Vermijd scherpe bochten die de doorstroming kunnen beperken of ervoor kunnen zorgen dat de slang onder het vacuüm bezwijkt.

Product Uit - Gebruik een versterkte slang met een binnendiameter van 3/8" (9,5 mm) voor de afvoerbuis.

Lucht in - Zorg ervoor dat de luchtregelaar op nul staat. Gebruik een binnendiameter van 1/4" (6,3 mm) versterkte slang. Sluit "Air In" aan op de luchttoevoerfitting op de regelaar. Als pompen in een afgesloten ruimte worden geïnstalleerd, wordt aanbevolen een slang aan te sluiten op de luchtafvoerpoort (uitlaat) en lucht naar de atmosfeer te laten ontsnappen. (Vereist "kleine" uitlaatpoort.)



SLANG



STIJVE BUIS

LEIDINGEN

Gebruik een flexibele slang om een overmatige belasting van de poorten van de pomp te vermijden. Krimp of knik de slang NIET. Alle slangen moeten dezelfde grootte hebben als de poortfittingen van de pomp.

Alle fittingen moeten compatibel zijn met de vloeistof die wordt gepompt. Het wordt aanbevolen om alleen plastic fittingen te gebruiken.

Het gebruik van terugslagkleppen in de leidingen kan het aanzuigvermogen van de pomp verstoren. Indien dit onvermijdelijk is, moeten terugslagkleppen in het pompsysteem een barstdruk van 2 PSI of minder hebben.

Gebruik een zeef of filter van minstens 40 mesh in het reservoir of de pompinlaatleiding om grote deeltjes uit het systeem te houden.

WERKING

Regel bij het opstarten de luchtinlaatdruk op de gewenste instelling. Voor de meeste installaties is een inlaat van 20 PSI (1,4 bar) voldoende, maar ga NIET onder de 20 PSI (1,4 bar) en OVERSCHRIJD de luchtinlaatdruk NIET van 80 PSI. Pomp zal werken volgens luchttoevoer. Flow en druk kunnen worden aangepast door de luchtinlaatdruk te verhogen of te verlagen om tegemoet te komen aan variërende productviscositeiten, lengte van leidingen of andere installatieomstandigheden. Bekijk de stroomcurven op pagina 1 voor meer hulp. Vloeistoffen met een hoge viscositeit en de lengte van de slang beperken de vulafstand. **ALS DE POMP WORDT GEBRUIKT IN TOEPASSINGEN MET HOGE DEBIET EN LAGE DRUK, STEL DE LUCHTINLAATDRUK DAN IN OP 20 PSI (1,4 BAR) BOVEN DE UITLAATDRUK.**

EEN CONSTANTE WERKING BIJ 120°F (49 °C) ZAL DE LEVENSDUUR VAN DE POMP VERKORTEN.

DE LUCHT MOET DROOG ZIJN EN VRIJ ZIJN VAN OLIE.

Compressoren moeten drogers en/of een waterscheider in het luchtdistributiesysteem hebben. Defecte pompen als gevolg van water in de luchtkamer zullen niet door de beperkte garantie worden gedekt.

ALGEMENE VEILIGHEIDSINFORMATIE

Bescherm uzelf en anderen door alle veiligheidsinformatie op te volgen. Volg alle veiligheidscodes en de Occupational Safety and Health Act (OSHA).



WAARSCHUWING



POMP GEEN BENZINE OF

**ONTVLAMBARE VLOEISTOFFEN
MET EEN VLAMPUNT ONDER 37,8°C
(100°F) OF GEBRUIK WAAR ONT-
VLAMBARE DAMPEN AANWEZIG
ZIJN.**

**Zorg bij gebruik met CO₂ of N₂ dat
de ruimte goed geventileerd is.**



OPGELET: Reinig of onderhoud FLOJET-pompen, slangen of kleppen niet terwijl het systeem onder druk staat. Kunststof luchtinlaatpoorten hebben geen terugslagklep. Ontlucht de pomp vóór reiniging of onderhoud door de pomp voorzichtig te kantelen zodat de poorten naar boven wijzen en verwijder de zuigleiding van de bron. Schakel de lucht uit en ontkoppel de luchtinlaatleiding. (Messing luchtinlaatpoorten hebben een terugslagklep.)

TIPS VOOR PREVENTIEF ONDERHOUD

Tips om de levensduur van uw pomp te verlengen.

- Bij het pompen van een andere vloeistof dan water moet de pomp na elk gebruik met water worden gespoeld.
- De pomp moet vrij zijn van vloeistoffen als er vriestemperaturen optreden.
- Als de pomp buiten wordt gemonteerd, moet de pomp tegen extreme omgevingsinvloeden worden beschermd (bijv. zonlicht, water van sprays, regen enz.).
- Gebruik bij het gebruik van een luchtcompressor een inline luchtdroger die vóór de pomp wordt geplaatst om de ophoping van water te beperken.

PROCEDURE VOOR DE DEMONTAGE

Verwijder alle luchtleidingen en aanzuig-/persfittingen van de pomp. Dit wordt bereikt met behulp van een platte schroevendraaier. Schuif de borgclips weg van de luchtinlaat-, aanzuig- en afvoertfittingen. Trek vervolgens de fitting weg van het pomphuis.

Verwijder de 4 moeren en ringen met een dopsleutel van 5/16" (8 mm) en trek de bouten eruit.

De eindkappen en montagebeugels zullen van de pomp loskomen. Neem een zuiger in elke hand en draai aan elke kant tegen de richting van de wijzers van de klok in. Verwijder de zuiger, het membraan, de zuigerafdichting en de borgring van één kant van de aandrijfas.

Plaats de aandrijfas in een bankschroef met houtblokbecken en draai tegen de richting van de wijzers van de klok in om het oude membraan los te krijgen. Installeer een nieuw membraan en draai het met de hand vast.



OPGELET: beschadig het oppervlak van de aandrijfas niet.

Snij met een scheermesje of een scherp mes het label vooraan op de pomp langs de naad in het midden van de behuizing.

Zorg ervoor dat het pomplabel naar u wijst en trek de behuizing langzaam uit elkaar. Koppel de uitlaatslang los van de uitlaat en trek de stang van de spoelklep uit de behuizing. Gooi de pakking van de behuizing en de subconstructie van de oude spoelklep weg.

Plaats de veer van de interne uitlaatslang in de uitlaatslang om een nieuwe spoelklepsubconstructie te monteren. Sluit de slang aan op de spoelklep. Monteer de torsieveren eerst aan de rechte kant in de spoelklep. Duw de torsieveren door de spoelklep naar

het gebogen/haakse uiteinde. Smeer de stang van de spoelklep en steek de stang in de linkerkant van de pompbehuizing. Zorg ervoor dat de torsieveren in de bevestigingen zijn geplaatst.

Duw de spoelklep voorzichtig in de pomp tot de torsieveren naar binnen klikken en vastklikken. Sluit de uitlaatslang opnieuw aan op de uitlaatfitting.



OPGELET: als de uitlaatslang niet opnieuw op de uitlaatfitting wordt aangesloten, zal de pomp niet werken.

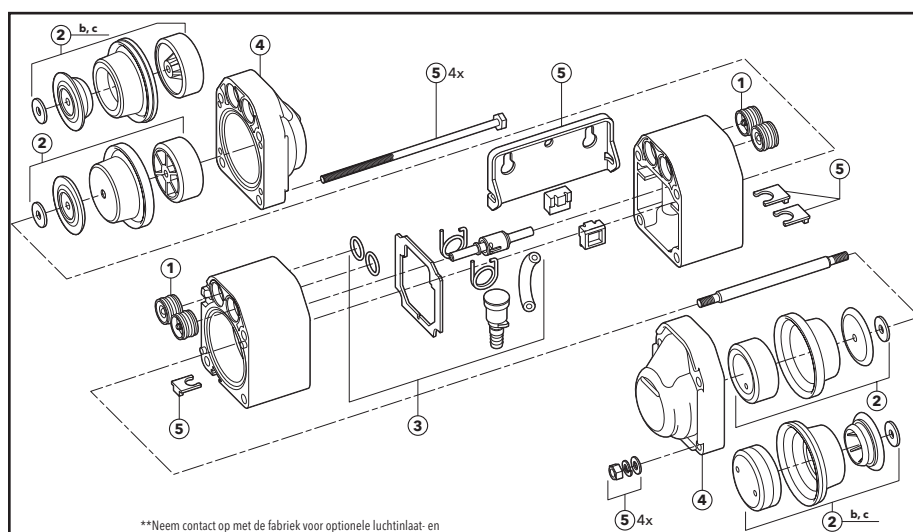
Plaats de nieuwe huispakking en de twee O-ringen en druk het pomphuis samen. Plaats de luchtinlaatfitting, afvoer- en aanzuigfitting opnieuw in de pomp en schuif de borgclips over de fittingen totdat ze op hun plaats klikken. Dit zal helpen de pomp bij elkaar te houden tijdens de montage.

Smeer de aandrijfas en steek die voorzichtig weer door de pomp. Installeer de nieuwe constructie met membraan en zuiger op de aandrijfas en draai die met de hand vast. Noteer de positionering en de richting van elk onderdeel.

Positioneer de eindkappen op de pompbehuizing. Steek de bouten door de behuizing van de pomp. Installeer een sluitring, een splitring en een zeskantmoer op elke bout.

Opmerking: denk eraan om de montagebeugel in de uitsparingen van de behuizing te plaatsen alvorens de eindkappen en bouten te installeren.

Gebruik een moersleutel van 5/16" (8 mm) om elke bout van de behuizing beurtelings vast te draaien. Houd daarbij de druk op de pompbehuizing gelijk. Gebruik een momentsleutel van 5/16" (8 mm) om de bouten van de behuizing met 20 inch lbs vast te draaien.



Neem contact op met de fabriek voor optionele luchtinlaat- en vloeistofpoortfittingen

Code	Onderdeel nummer	Beschrijving	Hoeveelheid
1	20467006	Kit, terugslagklep, Viton, past op N5100020	4
	20467007	Kit, terugslagklep, Santo past op N5100040	4
	20467010	Kit, terugslagklep, Santo past op N5110040	4
2	20466006	Kit, membraan (incl. zuigers), Viton	2
2b	20466007	Kit, membraan (incl. zuigers), Santo	2
2c	20466021	Kit, membraan (incl. zuigers), Santo, past op N5110040	2
3	20469006	Kit, regelventiel en veren, Viton	1
	20469007	Kit, regelventiel en veren, EPDM	1
4	20468005	Kit, eindkappen, past op N5100XXX	2
	20468006	Kit, eindkappen, past op N5110XXX	2
5	20465001	Kit, hardware	1
	20272002B	Snap-on beugel voor B5110XXX (verpakt bulk 8 per, veel van 8)	8

PROBLEEMOPLOSSEN

Symptoom	Mogelijke oorzaken	Corrigerende actie
Pomp start niet (loopt af)	1. Onvoldoende luchttoevoer (20 PSI Min.)	1. Verhoog de luchtinlaatdruk
	2. Vervuilde luchttoevoer	2. Een luchtdroger kan nodig zijn
	3. Gescheurd membraan (2)	3. Membraan (2) vervangen
	4. Controleer het plunjerventiel op slijtage	4. Vervang de regelklep indien nodig
Pomp loopt, maar geen vloeistof	1. Een lek of breuk in de productinlaatleiding	1. Vervang productlijn
	2. Een lek of breuk in de productafvoerleiding	2. Productlijn vervangen
Pomp lekt via uitlaatpoort	1. Lek bij de bovenste o-ring van de uitlaatpoort	1. Vervang uitlaatpoort
	2. Onvoldoende glijmsmering	2. Vervang door een plunjerklepset
Debiet is laag	1. Slang of slang is beschadigd of geblokkeerd	1. Reinig of vervang
	2. Controleer de viscositeit van het medium dat wordt verpompt	2. Verlaag de viscositeit van het medium, vergroot de slangdiameter of neem contact op met de fabriek voor advies
	3. Terugslagkleppen niet correct geplaatst (1)	3. Plaats terugslagkleppen (1) terug
Pomp lekt	1. Gescheurd of versleten membraan (2)	1. Membraan (2) vervangen
	2. Schroeven pomphuis niet goed aangedraaid	2. Draai de schroeven aan tot 20 in lb

GARANTIE

XYLEM BEPERKTE GARANTIE GARANDEERT DAT DIT PRODUCT VRIJ IS VAN DEFECTEN EN VAKMANSCHAP VOOR EEN PERIODE VAN 1 JAAR VANAF DE DATUM VAN FABRICAGE. DE GARANTIE IS EXCLUSIEF EN KOMT IN DE PLAATS VAN ALLE ANDERE UITDRUKKELIJKE OF STILZWIJGENDE GARANTIES, WAARBORGEN, VOORWAARDEN OF BEPALINGEN VAN WELKE AARD DAN OOK MET BETREKING TOT DE GOEDEREN DIE HIERONDER WORDEN GELEVERD, MET INBEGRIJF VAN MAAR NIET BEPERKT TOT ALLE STILZWIJGENDE GARANTIES VAN VERKOOPBAARHEID EN GESCHIKTHEID VOOR EEN BEPAALD DOEL, DIE HIERBIJ UITDRUKKELIJK WORDEN AFGEWEEZEN EN UITGESLOTEN. BEHALVE INDIEN WETTELIJK ANDERS BEPAALD, IS HET EXCLUSIEVE RECHTSMIDDEL VAN DE KOPER EN DE TOTALE AANSPRAKELIJKHEID VAN DE VERKOPER VOOR INBREUKEN OP EEN VAN DE VOORGAANDE GARANTIES, BEPERKT TOT DE REPARATIE OF VERVANGING VAN HET PRODUCT EN ZAL IN ALLE GEVALLEN BEPERKT ZIJN TOT HET BEDRAG DAT DE KOPER OP GROND HIERVAN HEEFT BETAALD. IN GEEN GEVAL IS DE VERKOPER AANSPRAKELIJK VOOR ENIGE ANDERE FORM VAN SCHADE, HETZU DIRECTE, INDIRECTE, GELIQUIDEERDE, INCIDENTELE, GEVOLG-, PUNITIEVE, EXEMPLARISCHE OF SPECIALE SCHADE, MET INBEGRIJF VAN MAAR NIET BEPERKT TOT WINSTDERING, VERLIES VAN VERWACHTE BESPARINGEN OF INKOMSTEN, VERLIES VAN INKOMSTEN, VERLIES VAN ZAKEN, VERLIES VAN PRODUCTIE, VERLIES VAN KANSEN OF VERLIES VAN REPUTATIE. DEZE GARANTIE IS SLECHTS EEN WEERGAVE VAN DE VOLLEDIGE BEPERKTE GARANTIE VOOR EEN GEDETAILLEERDE UITLEG, BEZOEK ONS OP www.xylem.com/nl-nl/support/, BEL ONS VERMELDE KANTOORNUMMER, OF SCHRIJF EEN BRIEF NAAR UW REGIONAAL KANTOOR.

TERUGKEERPROCEDURE

Retourzendingen onder garantie verlopen via de plaats van aankoop. Neem contact op met de juiste instantie met een aankoopbewijs om de datum te verifiëren.